

# COPY+ V4.0

pour fichiers SEG-D et SEG-Y

Cette version 4.0 de COPY+ a été développée avec une nouvelle interface graphique et est très facile à utiliser. Elle est disponible en édition Windows ou Linux et en langage Français et Anglais. Elle permet de copier ou de convertir des fichiers SEG-D et SEG-Y, sélectionnés sur un disque local ou réseau, vers tous les supports magnétique utilisés dans le monde de la Géophysique. Il est aussi possible de copier tous les formats de bande sur un disque dur ou sur bande(s). Les avantages de ce logiciel sont une simplicité d'utilisation, une bonne convivialité et un taux de transfert élevé.

Nouveautés introduites dans cette version 4.0:

1. Connexion Ftp pour les copies disque vers bande, édition Windows
2. Copie fichiers disque SEG-D et SEG-Y vers un autre disque
3. Jusqu'à 5 processus par type de copie
4. Sélection de 3 répertoires cibles différents pour la copie bande vers disque
5. Nouvelle option "Niveau de logs avancés", avec plus de détails, affichage Headers, Channel Sets et longueur des traces
6. Messages d'erreur avec plus d'informations, commande en cours, sense bytes et description
7. Nouvelle interface graphique
8. Configuration plus accessible pour chaque processus
9. Nouvel affichage des Headers d'un fichier en tableau ou en liste détaillée des Headers fichier et Traces
10. RHEL et CentOS version 8 et Windows 11 compatible
11. SEG-D Rev 3.0 compatible

## Copie fichiers disque vers bande(s)

### Sélection des fichiers:

- Sélection des fichiers, d'un dossier et sous-dossiers par un double-clic ou un glisser-déposer
- Les fichiers peuvent être déplacés, triés ou supprimés dans la liste de sélection

### Sélection des bandes:

- Double-clic ou glisser-déposer sur une icône pour la sélectionner
- Sélection de la densité par un clic droit sur l'icône

### Options:

- Conversion d'un fichier SEG-D 8058 en fichier SEG-Y
- Ecriture sur 2 bandes simultanément
- Gestion des bandes multivolumes (automatique avec chargeur)
- Longueur de bloc jusqu'à 4 MO\*
- Vérification de la copie par relecture des fichiers disque et bande avec comparaison des longueurs de bloc et des données.
- Configuration plus accessible
- Jusqu'à 5 processus simultanés

The screenshot displays the COPY+ V4.0 software interface. At the top, it shows the address bar with the path `/home/capmedia/Files SEG-D` and a list of 108 files found. Below this, a table shows the progress of copying files to tapes. The table has columns for File name, Size, Traces length, Date, Copied, Tape, and Status. A progress bar on the right indicates the current status of the tape drive, showing 86.6 MB/s and 85.9. The interface also includes a log window at the bottom showing the start of the process and the first file being copied.

File name	Size	Traces length	Date	Copied	Tape	Status
/home/capmedia/Files SEG-D/File00000001.segd	163.991.152	10.248	03/07/2016 16:30:28	163.991.152	1	Copied
/home/capmedia/Files SEG-D/File00000002.segd	163.991.152	10.248	03/07/2016 16:30:30	163.991.152	1	Copied
/home/capmedia/Files SEG-D/File00000003.segd	163.991.152	10.248	03/07/2016 16:30:32	163.991.152	1	Copied
/home/capmedia/Files SEG-D/File00000004.segd	163.991.152	10.248	03/07/2016 16:30:34	163.991.152	1	Copied
/home/capmedia/Files SEG-D/File00000005.segd	163.991.152	10.248	03/07/2016 16:30:37	163.991.152	1	Copied
/home/capmedia/Files SEG-D/File00000006.segd	163.991.152	10.248	03/07/2016 16:30:39	163.991.152	1	Copied
/home/capmedia/Files SEG-D/File00000007.segd	163.991.152	10.248	03/07/2016 16:30:41	163.991.152	1	Copied
/home/capmedia/Files SEG-D/File00000008.segd	163.991.152	10.248	03/07/2016 16:30:43	163.991.152	1	Copied
/home/capmedia/Files SEG-D/File00000009.segd	163.991.152	10.248	03/07/2016 16:30:45	163.991.152	1	Copied
/home/capmedia/Files SEG-D/File00000010.segd	163.991.152	10.248	03/07/2016 16:30:47	163.991.152	1	Copied
/home/capmedia/Files SEG-D/File00000011.segd	163.991.152	10.248	03/07/2016 16:30:49	163.991.152	1	Copied
/home/capmedia/Files SEG-D/File00000012.segd	163.991.152	10.248	03/07/2016 16:30:51	163.991.152	1	Copied
/home/capmedia/Files SEG-D/File00000013.segd	163.991.152	10.248	03/07/2016 16:30:53	163.991.152	1	Copied
/home/capmedia/Files SEG-D/File00000014.segd	163.991.152	10.248	03/07/2016 16:30:55	163.991.152	1	Copied
/home/capmedia/Files SEG-D/File00000015.segd	163.991.152	10.248	03/07/2016 16:30:57	24.269.920	1	In progress...
/home/capmedia/Files SEG-D/File00000016.segd	163.991.152	10.248	03/07/2016 16:30:59			

## Copie fichiers bande vers disque

### Sélection de la bande:

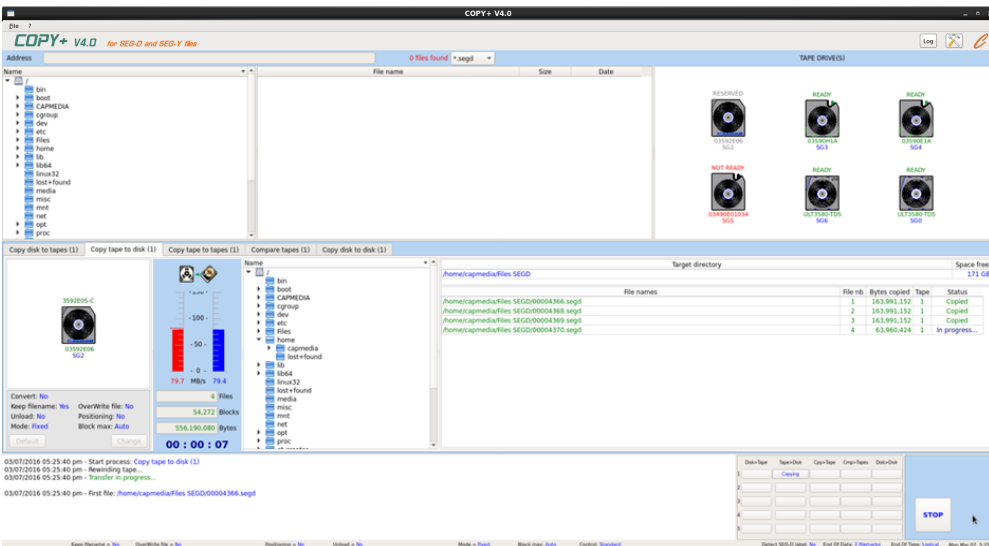
- Par double-clic sur l'icone choisie ou glisser-déposer de l'icone dans la zone de selection

### Sélection du répertoire destination:

- Sélection du répertoire cible dans l'arborescence du disque
- Possibilité de créer des répertoires et de les renommer
- Sélection de 3 séries de fichiers dans 3 répertoires cibles différents

### Options:

- Conversion fichier SEG D 8058 en SEG Y
- Gestion des bandes multivolumes
- Longueur de bloc jusqu'à 1 MO\*
- Positionnement de la bande avant copie
- Modification facile de la configuration
- Jusqu'à 5 processus simultanés



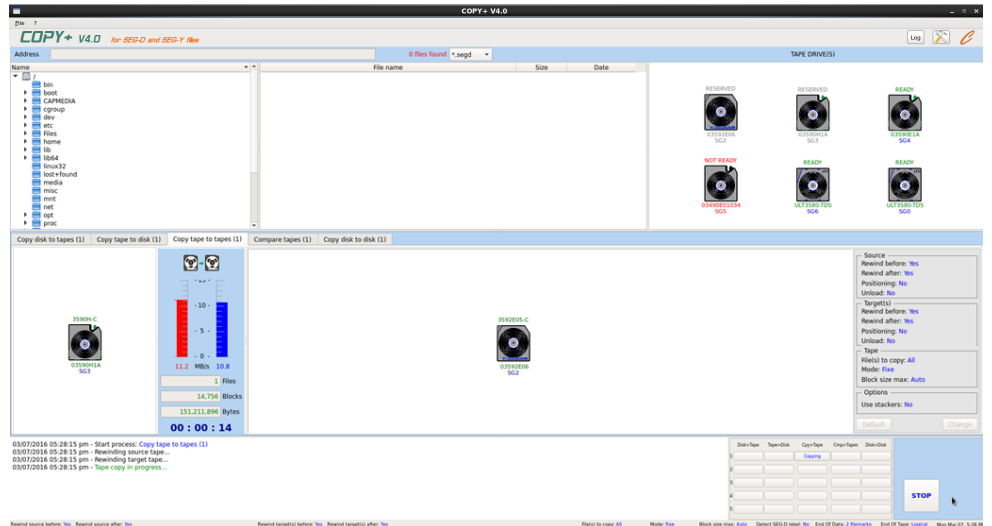
## Copie bande vers bande(s)

### Sélection des bandes:

- Par double-clic sur l'icone choisie ou glisser-déposer de l'icone dans la zone de selection

### Options:

- Gestion des copies multiples avec chargeurs en entrée et en sortie
- Gestion des bandes multivolumes en entrée (automatique avec chargeur)
- Longueur bloc jusqu'à 4 MO\*
- Positionnement des bandes avant copie
- Configuration plus accessible
- Ecriture sur 2 bandes simultanément
- Copie directe de la bande entrée sur la bande cible (pas d'écriture sur disque)
- Jusqu'à 5 processus simultanés



## Copie de fichiers disque sur disque

### Sélection des fichiers:

- Par double-clic ou glisser-déposer

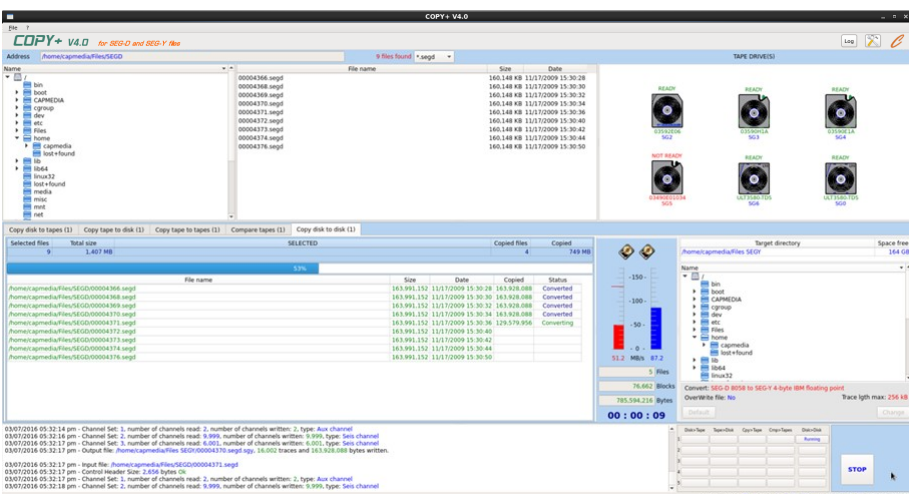
### Sélection répertoire destination:

- Sélection du répertoire cible dans l'arborescence du disque

- Possibilité de créer des répertoires et de les renommer

### Options:

- Conversion de fichier SEG D 8058 en SEG Y
- Modification facile de la configuration
- Jusqu'à 5 processus simultanés



## Proprietes d'un fichier

### Détail des entêtes de fichier:

Avec un clic droit, accédez au détail de tous les entêtes du fichier

GHB #1	GHB #2	GHB #3	Scan Type Header	Scan Type Header	Scan Type Header	Scan Type Header	Scan Type Header	Scan Type Header	Scan Type Header	Scan Type Header
Bytes No.	Description		Hex	Fmt	Value	Notes				
1 - 2	File Number		0314	bcd	0314	Set to FFFF if file number > 9999, Extended file number is use...				
3 - 4	Format Code		8058	bcd	8058	SEGD Format (8015, 8036, 8038, 8048, 8058, 8080)				
5 - 10	General Constant		00	bcd	0	1 = CM408, 2 = SEAL, 3 = 408XL				
11	Last two digits of Year		07	bcd	07	0 - 99				
12H	Number of Additional Blocks in General Header		2	bcd	2					
12L - 13	Julian Day, 3 digits		164	bcd	164	1 - 366				
14	Hour of Day		11	bcd	11	0 - 23				
15	Minute of Hour		17	bcd	17	0 - 59				
16	Second of Minute		10	bcd	10	0 - 59				
17	Manufacturer's Code		13	bcd	13	Sercel				
18 - 19	Manufacturer's Serial Number		0000	bcd	0					
20 - 22	Bytes per scan		000000		000000	000000 = non blocked record, 100000 = blocked record				
23	Base Scan Interval		20	bcd	20	4 = 0.25ms, 8 = 0.5ms, 10 = 1ms, 20 = 2ms, 40 = 4ms				
24H	Polarity		0	uint4	0	0x0 = Untested				
24L - 25	Reserved		000		0	Not used				
26H	Record Type		2	bcd	2	0x2 = Test Record				
26L - 27	Record Length		FFF		FFF	FFF = extended record length used				
28	Scan Types Per Record		01	bcd	01					
29	Number of Channel Sets Per Record		16	bcd	16					
30	Number of Sample Skew 32 bytes Extensions		00	bcd	00					
31	Extended Header Length		32	bcd	32					
32	External Header Block		32	bcd	32	32 for land operation, FF for marine operation				

Position : 01 02 03 04 05 06 07 08 09 10 11 12 13 14 15 16 17 18 19 20 21 22 23 24 25 26 27 28 29 30 31 32  
Value hex : 03 14 80 58 00 00 00 00 05 07 21 64 11 17 10 13 00 00 00 00 20 00 00 2F FF 01 16 00 32 32

### Liste des entêtes du fichier et des traces:

Avec un clic droit, accédez à la liste des entêtes du fichier, avec description et valeur de chaque octets ou groupe d'octets

Header names \ Bytes	01	02	03	04	05	06	07	08	09	10	11	12	13	14	15	16	17	18	19	20	21	22	23	24	25	26	27	28	29	30	31	32
General header #1	03	14	80	58	00	00	00	00	05	07	21	64	11	17	10	13	00	00	00	00	20	00	00	2F	FF	01	16	00	32	32		
General header #2	00	01	3A	00	00	00	00	00	00	02	00	00	00	0F	A0	00	02	00	00	00	00	00	00	00	00	00	00	00	00	00	00	
General header #3	00	01	3A	00	00	00	01	00	00	00	06	00	00	01	00	00	00	00	03	01	00	00	00	00	00	00	00	00	00	00	00	
Scan Type Header #1	01	01	00	00	00	00	00	00	00	00	90	03	02	00	03	70	00	00	00	00	00	00	00	00	00	00	00	00	07	01	00	01
Scan Type Header #2	01	02	00	00	00	00	00	00	00	99	99	10	03	02	00	03	70	00	00	00	00	00	00	00	00	00	00	00	07	01	00	01
Scan Type Header #3	01	03	00	00	00	00	00	00	00	00	01	10	03	02	00	03	70	00	00	00	00	00	00	00	00	00	00	07	01	00	01	
Scan Type Header #4	00	00	00	00	00	00	00	00	00	00	00	00	00	00	00	00	00	00	00	00	00	00	00	00	00	00	00	00	00	00	00	00
Scan Type Header #5	00	00	00	00	00	00	00	00	00	00	00	00	00	00	00	00	00	00	00	00	00	00	00	00	00	00	00	00	00	00	00	00
Scan Type Header #6	00	00	00	00	00	00	00	00	00	00	00	00	00	00	00	00	00	00	00	00	00	00	00	00	00	00	00	00	00	00	00	00
Scan Type Header #7	00	00	00	00	00	00	00	00	00	00	00	00	00	00	00	00	00	00	00	00	00	00	00	00	00	00	00	00	00	00	00	00
Scan Type Header #8	00	00	00	00	00	00	00	00	00	00	00	00	00	00	00	00	00	00	00	00	00	00	00	00	00	00	00	00	00	00	00	00
Scan Type Header #9	00	00	00	00	00	00	00	00	00	00	00	00	00	00	00	00	00	00	00	00	00	00	00	00	00	00	00	00	00	00	00	00
Scan Type Header #10	00	00	00	00	00	00	00	00	00	00	00	00	00	00	00	00	00	00	00	00	00	00	00	00	00	00	00	00	00	00	00	00

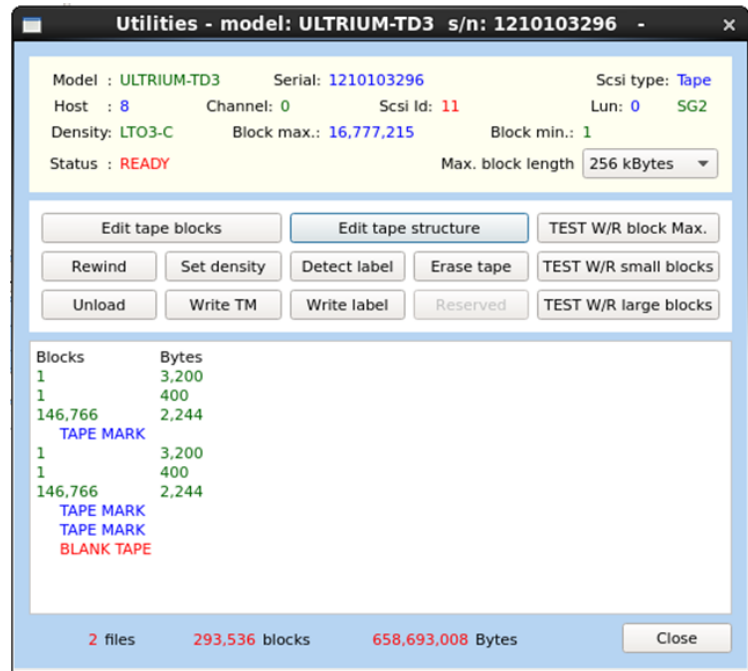
Ou accédez à tous les entêtes des traces, avec description et valeur de chaque octets ou groupe d'octets

Header names \ Bytes	01	02	03	04	05	06	07	08	09	10	11	12	13	14	15	16	17	18	19	20	21	22	23	24	25	26	27	28	29	30	31	32	
Demultiplexed Trace Header	03	14	01	01	00	01	00	00	07	00	00	00	00	00	00	00	00	00	01	3A													
Trace Header Extension Block # 1	00	00	00	00	00	01	01	00	07	D1	00	00	00	00	00	00	00	00	00	00	00	00	00	00	00	00	00	00	00	00	00	00	
Trace Header Extension Block # 2	00	00	00	00	00	00	00	00	00	00	00	00	00	00	00	00	00	00	00	00	00	00	00	00	00	00	00	00	00	00	00	00	01
Trace Header Extension Block # 3	00	00	00	00	00	00	00	00	00	00	00	00	00	00	00	00	00	00	00	00	00	00	00	00	00	00	00	00	00	00	00	00	00
Trace Header Extension Block # 4	00	00	00	00	00	00	00	00	00	00	00	00	00	00	00	00	00	00	00	00	00	00	00	00	00	00	00	00	00	00	00	00	00
Trace Header Extension Block # 5	00	00	00	00	00	00	00	00	00	00	00	00	00	00	00	00	00	00	00	00	00	00	00	00	00	00	00	00	00	00	00	00	00
Trace Header Extension Block # 6	01	40	01	01	01	00	00	00	01	40	01	01	01	00	00	00	15	00	00	00	4F	80	00	00	00	00	00	00	00	00	00	00	00
Trace Header Extension Block # 7	30	00	00	01	02	02	00	00	00	00	00	00	00	00	09	01	00	00	00	00	00	00	00	00	00	00	00	00	00	00	00	00	00

## Utilitaire

### Fonctions:

- Information sur le lecteur de bande
- Edition des blocs de données (Hexa et ASCII/EBCDIC)
- Edition structure de la bande
- Rebobinage
- Déchargement
- Sélection de densité
- Ecriture Tape Mark
- Détection de label SEGD
- Ecriture de label SEGD
- Effacement de la bande
- Tests sur la bande



## Lecteurs approuvés

<b>4MM</b>	HP 35480A, C1533A, C1537A, C5683A, C7438A
<b>8MM</b>	EXABYTE 8505XLS, ELIANT, MAMMOTH EXB-8900, MAMMOTH 2
<b>DLT / SDLT</b>	DLT2000, DLT4000, DLT7000, DLT8000, SDLT220, SDLT320, SDLT600
<b>3490</b>	STK 4890, FUJI 2483K, 2488, 2488E, OVERLAND T490E, L490E, PHILIPS TD3610, TD3620, TD3630, IBM 3490-E01, IBM 3490-E11, IBM 3490-F11
<b>3590</b>	FUJI M8100, IBM 3590-B1A, B11, E1A, E11, H1A, H11
<b>LTO</b>	LTO1, LTO2, LTO3, LTO4, LTO5, LTO6, LTO7, LTO8, LTO9 IBM 3580-L11, H11, L23, H23, L33, H33, TS2230, TS2240, TS2340, TS2250, TS2350, TS2260, TS2360 TS2270, TS2370, TS2280, TS2290
<b>3592</b>	IBM 3592-J1A IBM 3592-E05, TS1120 IBM 3592-E06, TS1130 IBM 3592-E07, TS1140 IBM 3592-E08, TS1150 IBM 3592-55F, TS1155 IBM 3592-60F, TS1160



### Fonctionnalités standard avec tous les autres lecteurs

## Systemes

<b>Windows</b>	7, 8.1, 10, 11 64 bit Server 2008, 2012, 2016, 2019, 2022 64 bit
<b>Linux</b>	CentOS or RHEL 6, 7, 8 32/64 bit

\*selon type de lecteur, contrôleur et OS, 512 KO max. pour Windows et 4096 KO max. pour Linux